



Z P R A V O D A J

Obecního úřadu Křečkov

březen 2015

Určeno pouze pro vnitřní potřebu obce

OBECNÍ ÚŘAD

Křečkov 58, 290 01 Poděbrady

Tel.č.: 325630014

e-mail: obec@kreckov.cz

Úřední hodiny:

Po 16:00-18:00 (starostka Markéta Jeníková)

St 16:00-18:00 (místostarostka Mgr. V. Raulová)

Po-Čt 10:00-16:00 (tajemnice M. Ottomanská)

Pá – zavřeno

Separáční dvůr v roce 2015:

odpovědná osoba pan J. Šubr

První otevření – 21. března 2015

So 16:00 – 17:30

Út 16:00 – 17:30

Informace Obecního úřadu v Křečkově:

1. Žádáme občany, aby v prostorách tříděného odpadu na návsi dodržovali provozní řád a udržovali pořádek kolem kontejnerů.
2. Ke kontejnerům na tříděný odpad přibyla kovová popelnice, která je určena na kovový odpad z domácností.
3. Dne 20. Dubna 2015 od 17:00 na Obecním úřadě v Křečkově bude uskutečněno slavností „Vítání občánků obce Křečkov“. Od roku 2012 přibýlo mezi řádné občany 11 malých občánků. Rodičům a novým občánkům bude Obecní úřad v Křečkově doručovat pozvánky.
4. Dne 28. Března 2015 od 8:00 – 8:30 z návsi bude firmou AVE CZ, s. r. o. již tradičně zajištěn odvoz nebezpečného odpadu (oleje, znečištěné obaly, barvy, ředidla, léky), elektrospotřebičů (lednice, televize, monitory, zářivky, drobné elektrospotřebiče), pneumatiky (od osobních automobilů bez disků).
5. Dne 28. Března 2015 od 8:00 – 8:30 bude na návsi přistaven obecní valník, který je možné využít na odvoz nadměrného odpadu z domácností (nábytek)
6. Dne 30. Května 2015 od 13:00 na fotbalovém hřišti v Křečkově bude probíhat dětský den. Tuto akci zajišťuje Obecní úřad Křečkov. Bude to zábavné odpoledne plné her, písniček a tancování pro děti. Čeká je i skákací hrad.
7. Dne 6. Června 2015 na fotbalovém hřišti v Křečkově se bude konat již tradiční hasičská soutěž sv. Floriánka. Akci zajišťuje SDH Křečkov. Po sportovním odpoledni pro děti bude probíhat ve večerních hodinách posezení u muziky pro dospělé.
8. V měsíci dubnu bude SDH Křečkov pro občany obce zajišťovat odvoz kovového šrotu. Termín odvozu bude upřesněn veřejným rozhlasem.
9. V měsíci květnu bude firmou AVE CZ, s. r. o. zajištěn pro občany odvoz nebezpečných odpadů obsahující azbest. Termín odvozu bude upřesněn veřejným rozhlasem. Zájemci se prosím hlase na Obecním úřadě v Křečkově.
10. V obci byly rozmístěny odpadkové koše s pytlíky na psí exkrementy. Žádáme občany, aby těchto košů využívali a prostor v obci tak udržovali v čistotě.
11. Občané již mají možnost odvážet dřevnatý odpad ze zahrad na hromadu připravenou k pálení čarodějnic. Vyzýváme občany, aby striktně dodržovali a odváželi do těchto prostor jen přírodní dřevnatý odpad bez jakýchkoliv přísad z jiných materiálů.

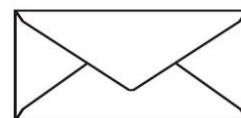
STRÍPKY ZE ZASEDÁNÍ ZASTUPITELSTVA OBCE KŘEČKOV

- Zastupitelstvo po projednání se všemi zúčastněnými stranami odsouhlasilo pronájem kabin panu Jiřímu Krejčímu.
- Zastupitelstvo po projednání odsouhlasilo pokácení a odkup 17 havarijních stromů na par. Č. 524 v k.ú. Křečkov.
- Zastupitelstvo po projednání odsouhlasilo nákup 60 židlí pro mobiliář Obecního úřadu Křečkov.
- Zastupitelstvo po projednání odsouhlasilo harmonogram jednání zastupitelstva pro první pololetí roku 2015: 20.1., 10.2., 10.3., 14.4., 12.5., 9.6.
- Zastupitelstvo projednalo zprávu o hospodaření obce za rok 2014.
- Zastupitelstvo prostudovalo návrh rozpočtu na rok 2015.

Pro informaci Vám přinášíme ceník České pošty:

Ceník služeb České pošty platný od 1.2.2015

<u>Obyčejné psaní</u> 50 g - 13 Kč ,	<u>Doporučené psaní</u> 50 g - 34 Kč
100 g - 17 Kč,	100 g - 42 Kč
500 g - 21 Kč,	500g - 44Kč
1 kg - 27 Kč	1 kg - 50 Kč



Doporučený balíček 500 g -64 Kč, 1 kg - 69 Kč, 2 kg - 73 Kč

NOVINKY V SOCIÁLNÍCH DÁVKÁCH od 1.1.2015

Dávky pomoci v hmotné nouzi • V hmotné nouzi není osoba, která je v pracovním nebo obdobném vztahu a nemá z tohoto vztahu příjem, s výjimkou zaměstnance, jemuž zaměstnavatel nevyplatil mzdu v termínu splatnosti

• Důchody poskytované v rámci důchodového pojištění se započítávají jako příjem z 80%

• Nově se započítávají příjmy za práci žáků a studentů z praktického vyučování

• Nově stanoveny typy bydlení: -Byt (příp. část bytu) – musí splňovat požadavky na trvalé bydlení a být k tomuto účelu určen podle stavebního zákona nebo zkolaudován jako byt -Pobytové sociální služby – musí být akreditované dle zákona o sociálních službách, nejsou dány standardy kvality bydlení -Ubytovací zařízení – musí splňovat hygienické standardy -Stavba pro individuální a rodinnou rekreaci – musí splňovat standardy kvality bydlení -Jiný než obytný prostor – musí splňovat standardy kvality bydlení

• Standardy hygienické – kontrolu provádí orgány ochrany veřejného zdraví na vyžádání ÚP, pro účely dávek musí být splněny od 1.5.2015

• Standardy kvality bydlení – kontrolu provádí stavební úřad na vyžádání ÚP, pro účely dávek priznaných před 1.1.2015 platí tyto standardy až od 1.9.2015, pro nové žádosti platí již od 1.1.2015

• Informační povinnost ÚP – je-li doplatek na bydlení poskytován do jiného než obytného prostoru nebo ubytovacího zařízení je ÚP povinen bez zbytečného odkladu informovat pověřený obecní úřad s podnětem k zahájení sociální práce za účelem řešení bytové situace

- Náležitostí žádosti je mj. doložení standardů kvality bydlení a podlahové plochy bytu, ale pokud je předložení těchto dokladů spojeno pro žadatele s těžko překonatelnou překážkou, poskytne tyto doklady na žádost ÚP obecní stavební úřad

- Nárok na doplatek na bydlení nevznikne, pokud osoba bez vážného důvodu odmítne možnost přiměřeného bydlení, které je povinna si aktivně hledat a za tímto účelem je povinna o pomoc požádat obec. Obec je povinna ÚP sdělit, zda ji osoba o pomoc požádala, zda nabídka přiměřeného bydlení byla ze strany obce učiněna a zda byla nabídka osobou přijata.

- Od 1.5.2015 bude ÚP vyžadovat pro každého klienta ubytovaného v ubytovacím zařízení souhlas obce s vyplácením doplatku na bydlení Dávky pro osoby se zdravotním postižením

Dávky pro osoby se zdravotním postižením

- Od 1.4.2015 budou vydávány nové průkazy osob se zdravotním postižením (OZP) - v podobě plastové kartičky

- Stávající průkazy OZP jsou platné po dobu, která je uvedena na zadní straně průkazu, ale nejdéle do 31.12.2015 - k tomuto datu skončí platnost všech průkazů

- Na nový průkaz OZP mají nárok osoby, které jsou ke dni 1.1.2015 držiteli platného průkazu OZP, v případě ztráty nebo odcizení průkazu si klient musí podat novou žádost o průkaz OZP

- Nárok na průkaz je dle platnosti posudku o zdravotním stavu, ale doba platnosti průkazu je max. 5 let u osoby do 18 let a max. 10 let u osoby starší 18 let

- Klientům, kteří pobírají příspěvek na mobilitu, již ÚP odeslal písemnou výzvu k prokázání nároku na průkaz OZP, klient poté vyplní na ÚP Žádost o přechod nároku na průkaz osoby se zdravotním postižením, k žádosti doloží platný průkaz OZP, fotografii a prokáže totožnost občanským průkazem

- Symbol označení osoby s úplnou nebo praktickou hluchotou nebo osoby hluchoslepé anebo osoby prakticky nevidomé lze vložit na průkaz jen na žádost klienta, jinak je vydáván průkaz bez označení

- Nárok na příspěvek na mobilitu má osoba, která má nárok na průkaz ZTP, ZTP/P – změna oproti právní úpravě do 31.12.2014, kdy nárok na příspěvek na mobilitu měl držitel průkazu ZTP, ZTP/P Dávky státní sociální podpory

Dávky státní sociální podpory

- Nárok na porodné má žena, která porodila své první nebo druhé dítě a příjem rodiny nepřesáhl 2,7 násobek životního minima, výše porodného je 13 000 Kč na první dítě a 10 000 Kč na druhé dítě

- Za vlastníka bytu pro příspěvek na bydlení je nově považován i manžel, který užívá byt na základě práva bydlení odvozeného od vlastnického práva druhého manžela (toto ustanovení do zákona č. 117/1995 Sb., o státní sociální podpoře, vloženo z důvodu zamezení uzavírání účelových nájemních smluv mezi manželi)

- Upřesnění a rozšíření nákladů na bydlení, které se budou pro nárok a výši příspěvku započítávat. Týká se zejména případů, kdy žadatel nemůže doložit náklady na bydlení k žádnému bytu. Aby mu vznikl nárok na příspěvek na bydlení v novém bytě již od prvního měsíce, započtou se náklady na bydlení ve výši 80% normativních nákladů.

- Zrušeno časové omezení vyplácení příspěvku na bydlení na 84 kalendářních měsíců.

MŠ KŘEČCI

Hned v lednu 2015 jsme nezaháleli. Přijel pán s paní s naší oblíbenou dřevíčkovou dílničkou. Práci jsme si opět užili a tentokrát vyráběli krokodýla. Navštívili jsme divadlo Na Kovárně s představením Krejčíka Honzy.

V projektu RECYKLOHRANÍ úkol zněl: Vyhodit rozbité elektrospotřebiče do správné nádoby na tento odpad a vyrobit občerstvení na oslavu. A protože jsme neměli čím ušlehat šunkovou pomazánku na jednohubky, museli jsme pracovat, míchat a šlehat vidličkou. Natírali pomazánku na kolečka rohlíku a zdobili okurkou. Vkusně prostřeli stůl, naservírovali a hodovali. Celou naši akci jsme měli fotit a zaslat. Opět jsme se zapojili do tradiční výtvarné soutěže Požární ochrana očima dětí. Nově jsme zapojeni do soutěže „Celé Česko čte dětem“ s názvem výtvarného díla „Cesta do říše fantazie“.

Také se chceme pochlubit zdařilými pracemi a zasláním obrázků do soutěže na téma „Školka plná dětí“. Obrázky jsou vystaveny na výstavě v Hradci Králové. Nadále probíhá plnění úkolů Recyklohraní, tentokrát s názvem „Světlo a jeho podoby, jejímž úkolem je nakreslit čtyři druhy světla.

Teď právě probíhá akce nadačního fondu Albert nazvaná „Coolinaření s Albertem“. Soutěž je vypsaná i pro děti z MŠ, ale jen pro 6leté. Úkolem je připravit studenou, zdravou párty pro 4 osoby do 100,- Kč. Zahájili jsme pravidelné pobyty v solno-jodové jeskyni v Poděbradech. Jinak plníme naše plánovaná témata a vzděláváme se.

Paní uč. Němcová s většími dětmi chodí hrát na flétnu do prostor ZŠ. Práce se daří. Sbíráme papír, vysloužilé elektro a sušenou pomerančovou kůru.

A co nás v nejbližší době čeká: tvoření z keramické hmoty a „Velikonoční dílnička“ pro děti a jejich rodiče.

Učitelky - Jírová a Němcová

V lednu proběhl zápis do Základní školy. Zápisu se zúčastnilo 7 dětí. Přijato bylo 5.

II. pololetí školního roku žáci ZŠ začali zapojením do několika soutěží.

Recyklohraní –

- 1/ kam s nefunkčním drobným elektrospotřebičem / malování, fotografování svých prací /
- 2/ světlo /libovolnou technikou vyjádřit druhy světla jaké známe/

- Za tyto splněné úkoly je pro žáky odměnou získání bodů pro pomůcky do školní družiny

Požární ochrana očima dětí

Progarm zdravá 5

Coolinaření s Albertem – úkolem je připravit pro 4 osoby studený pokrm na párty, zdravě a nákup surovin by měl být do 100,- Kč, za přihlášené 3 týmy získáme automaticky kuchařku pro studenou kuchyni, pokud se podaří, může vybraný tým postoupit do dalších kol. V naší škole se zapojili všichni žáci, máme tedy celkem 7 týmů. Fotografie, spolu s recepty jsou umístěny v budově školy. Soutěž probíhá, stále tvoříme.

Akce v ZŠ

- V měsíci únor – duben: plavecký výcvik
- V březnu: promítání „Cestujeme po Madagaskaru“
- V dubnu: návštěva pracovnice z DDM, vytvoříme dárek z keramické hlíny
/vzhledem tomu, že nemáme pec na keramiku, je nutná spolupráce /
- Duben: v rámci projektu Mladý farmář – oslava „Den země“
- 20. 4. 2015 se vybraní žáci rádi zúčastní „Vítání občánků v naší obci“
- V květnu: rozloučení s žáky 5. Třídy
- V červnu: pětidenní výlet „ Po stopách Krakonoše „ 8. - 12.6.2015 – Špindlerův Mlýn

ZŠ KŘEČCI

Akce v ŠD

- 27.3. 2015 – spaní v družině „ Noc s Andersenem,,
- Duben – hravé odpoledne- pálení čarodějnic
- Květen – výlet na kole
- Červen - překvapení / rozloučení se školním rokem v družině /

Pravidelné kroužky a činnosti V ZŠ

- Angličtina hrou
- Farmář
- Dobroty v družině
- Výtvarný kroužek / MŠ a ZŠ /

Veškeré podrobnější informace k akcím jsou umístěny na webových stránkách školy, nástěnkách v budově ZŠ a MŠ. Děkujeme všem, kteří pomáhají a přispívají žákům prostřednictvím našich vyhlášených sbírek /vybité baterie, drobné elektrospotřebiče, nefunkční TV, Pc, Pc monitory aj., sběrem papíru, víčka pro Žanetku/ Touto cestou sdělujeme, že všechny tyto sbírky nadále trvají a pokud chcete dále přispívat, můžete kdykoliv ve školním roce.

/ červenec a srpen – zavřeno /

Box na vybité baterie - v budově školy u dveří nebo na OÚ Křečkov

Drobné elektrospotřebiče – červená popelnice před budovou školy, nebo OÚ Křečkov

Televize, PC, Pc monitory, vysavače, tiskárny – v budově školy / informace u personálu ZŠ a MŠ /

Papír a kartony – pod přístřešek domečku v areálu školy

Pozn.

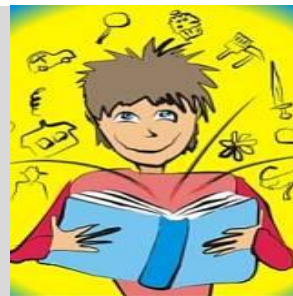
Areál školy odemčen v týdnu od 6.00 hod. – 16.00hod /popř. tel. dohoda 773630091/ Do budovy, vzhledem k bezpečnostním opatřením, je možné vstoupit pouze po zazvonění .

Děkujeme všem za příspěvky žáci ZŠ a personál.



OBECNÍ KNIHOVNA KŘEČKOV

Informace



PŮJČOVÁNÍ KNIH – nadále každé pondělí od 16.00 do 18.00 hod.

PLÁNOVANÉ AKTIVITY v rámci činnosti obecní knihovny

- účast na celonárodní akci NOC S ANDERSENEM – pro děti MŠ a ZŠ
- dlouhodobá akce – CELÉ ČESKO ČTE DĚTEM – spolupráce s MŠ a ZŠ
- účast v projektu BEZPEČNÝ INTERNET
- ocenění nejaktivnějších čtenářů obecní knihovny
- autorské čtení
- půjčování společenských her z produkce firmy ALBI

Tradičně se zapojujeme do akce vyhlášené NÁRODNÍ KNIHOVNOU ČR
A vyhlášíme nejaktivnější čtenáře naší knihovny za rok 2014:

Tento titul za rok 2014 získávají :

v kat. DĚTSKÝ ČTENÁŘ

VÍTEK a JOLANKA RAULOVÍ

kat. DOSPĚLÝCH

Paní IVANA HEJDUKOVÁ

B l a h o p ř e j e m e

Věříme, že aktivních čtenářů bude i nadále přibývat.

Helena Vondráková
knihovnice

Nádherné prožití svátků jara, ženám hodně koledníků,
dětem bohatou pomlázku a chlapům plnou sklenku ze srdce přejí ...zastupitelé obce Křečkov.



Příspěvky do Zpravodaje obce Křečkov můžete zasílat na adresu verca.raulova@centrum.cz nebo osobně Mgr. Veronice Raulové. Uzávěrka dalšího čísla zpravodaje bude 10. Června 2015